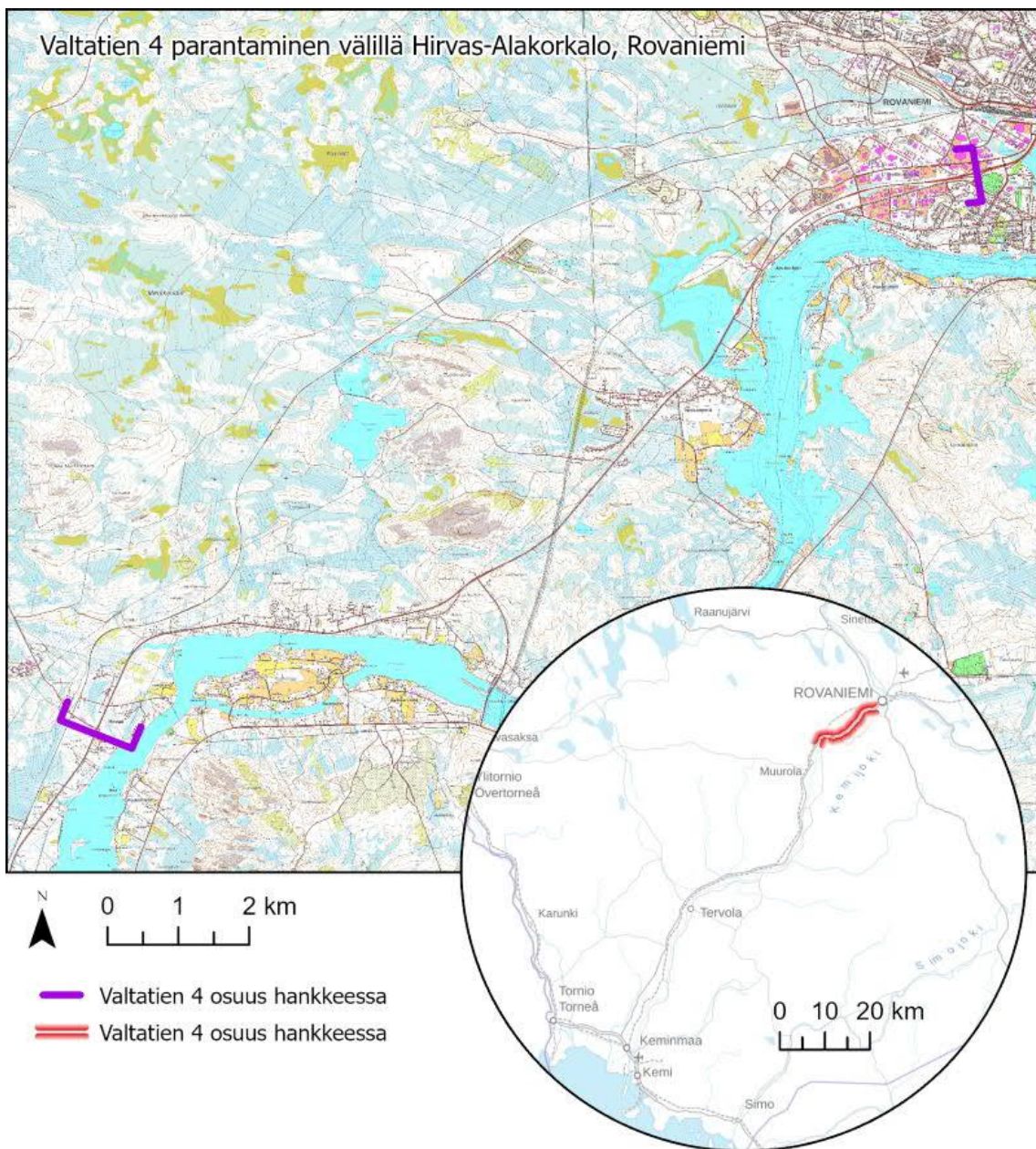


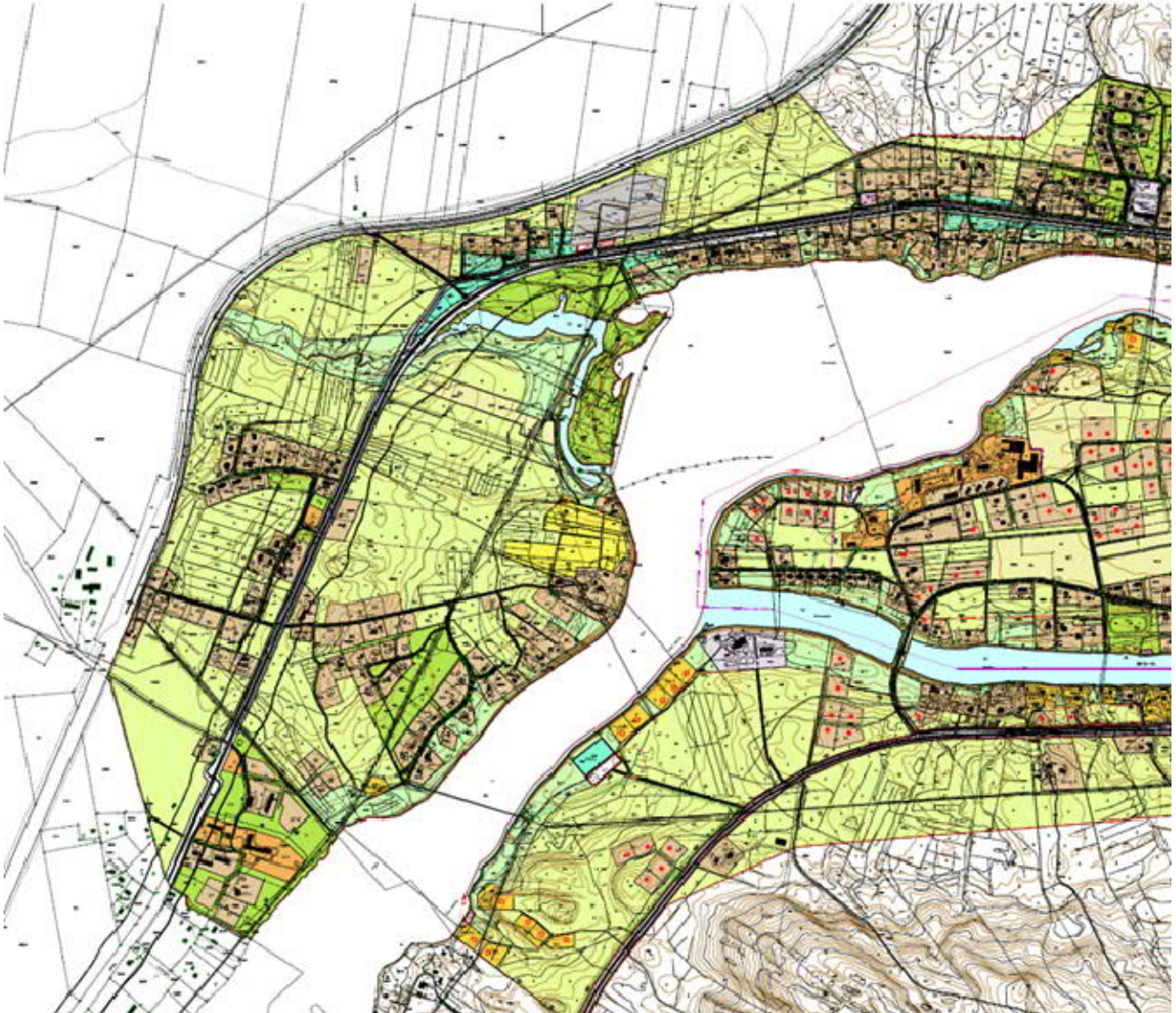


# OSALLISTUMIS- JA ARVIOINTISUUNNITELMA

## Hirvaan osayleiskaavan muutos, valtatie 4 parantaminen välillä Hirvas-Alakorkalo



Osallistumis- ja arviointisuunnitelmassa (MRL 63 §) kuvataan kaavatyön tavoitteet ja lähtökohdat, valmistelun ja päätöksenteon eteneminen, kaavan vaikutusten arviointitavat sekä osallistumismahdollisuudet ja tiedottaminen. Osallistumis- ja arviointisuunnitelmaa päivitetään kaavatyön eri vaiheissa tarvittaessa.



Kuva 1. Suunnittelualan sijainti.

## **SUUNNITTELUALUE**

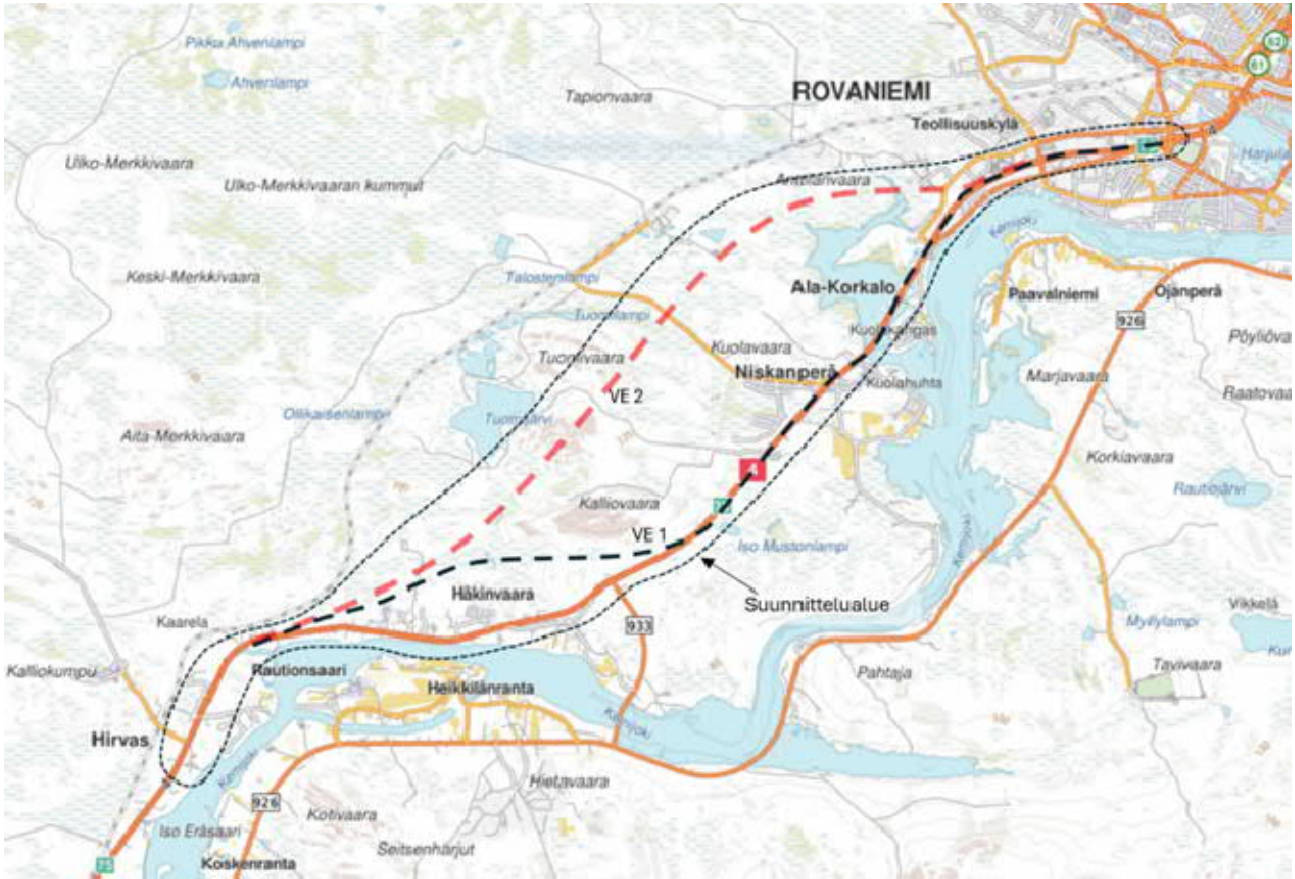
Suunnittelualue sijoittuu pääosin Hirvaan kylän etelä päähän valtatie 4:n varrelle.

Suunnittelualue käsittää voimassa olevan Hirvaan osayleiskaavan aluetta valtatie 4:n molemmin puolin. Suunnittelualueen yhteenlaskettu pinta-ala on n. x ha.

## OSAYLEISKAAVAMUUTOKSEN TARKOITUS JA TAVOITE

Väylävirasto on käynnistänyt yleissuunnitelman laatimisen valtatie 4 välille Hirvas Alakorkalo. Hankkeesta vastaa Lapin ELY-keskus ja konsulttina on Sitowise Oy.

Hankkeessa laaditaan vuosien 2024-2025 aikana liikennejärjestelmästä ja maanteistä säädetyn lain mukainen yleissuunnitelma valtatielle 4 Rovaniemen Hirvaan ja Alakorkalon välille. Yleissuunnittelun tavoitteena on määrittää vaihtoehtotarkastelujen ja vaikutusarviointien kautta valtatielle paras kehittämisvaihtoehto, joka viimeistellään yleissuunnitelmaksi.



Kuva 2. Linjaus vaihtoehdot.

Hankkeen suunnittelualue alkaa Ahmakuusikontien (mt 19728) liittymän eteläpuolelta ja päättyy Oijustien eritasoliittymän kohdalle. Suunnittelun tässä vaiheessa vaihtoehtoja valtatie kehittämisestä on kaksi. Molemmista vaihtoehdoista suunnittelualueen alkuosassa tehdään liittymäjärjestelyjä Kaarelaan saakka. Siitä eteenpäin valtatie parannetaan uuteen maastokäytävään Hirvaan kylä ohittaen. Kylän kohdalla valtatielle rakennetaan ohituskais-tapari.

Vaihtoehdossa 1 uusi valtatielinjaus yhdistetään takaisin nykyiseen valtatiehen Valajas-koskentie (mt 933) liittymän jälkeen ennen valtatie kanssa risteävää voimalinjaa, josta Isoaavantien liittymään asti valtatielle tehdään liittymäjärjestelyjä. Niistä merkittävimpänä tutkitaan eritasoliittymän toteuttamista Niskanperään. Vaihtoehdossa 2 uusi valtatielinjaus sijoittuu Kalliovaaran ja Tuomivaaran väliseen maastoon ja yhdistetään takaisin nykyiseen valtatiehen Alakorkalossa ennen Isoaavantien liittymää. Uudelle tielinjaukselle tutkitaan liittymä- ja risteämisyjärjestelyjä, joista merkittävin on eritasoliittymä Alakorkaloon.

Molemmissa vaihtoehdoissa Isoavantien liittymä muutetaan eritasoliittymäksi ja siitä Oijustien eritasoliittymään valtatie levennetään nelikaistaiseksi ja varustetaan keskikaiteella. Molempiin vaihtoehtoihin sisältyy tarvittavat melusteet sekä jalankulku- ja pyöräilyjärjestelyt.

Laki liikennejärjestelmästä ja maanteistä (§17) edellyttää, että yleissuunnitelmaa tai tie-suunnitelmaa ei saa hyväksyä vastoin maakuntakaavaa tai oikeusvaikutteista yleiskaavaa. Hirvaan osayleiskaavassa ei ole varauduttu valtatie siirtoon uuteen maastokäytävään, joten osayleiskaavan muutosta tulee ryhtyä tutkimaan yleissuunnitelmassa esitetyn ratkaisun mukaisesti.

Hirvaan osayleiskaavan muutosta tutkitaan valtatie 4 yleissuunnitelman mukaisesti. Kaavamuuutosalueen tarkempi raja- mää- rättyy valitun valtatie linjau- s- vaihtoehdon mukaisesti. Muutoksessa tarkastellaan valtatie uuden varauksen tilatarpeet sekä vanhan valtatie ja yksityisteiden liittyminen uuteen valtatiehen.

Asukkaille on varattava mahdollisuus osallistua suunnitteluun jatkossa.

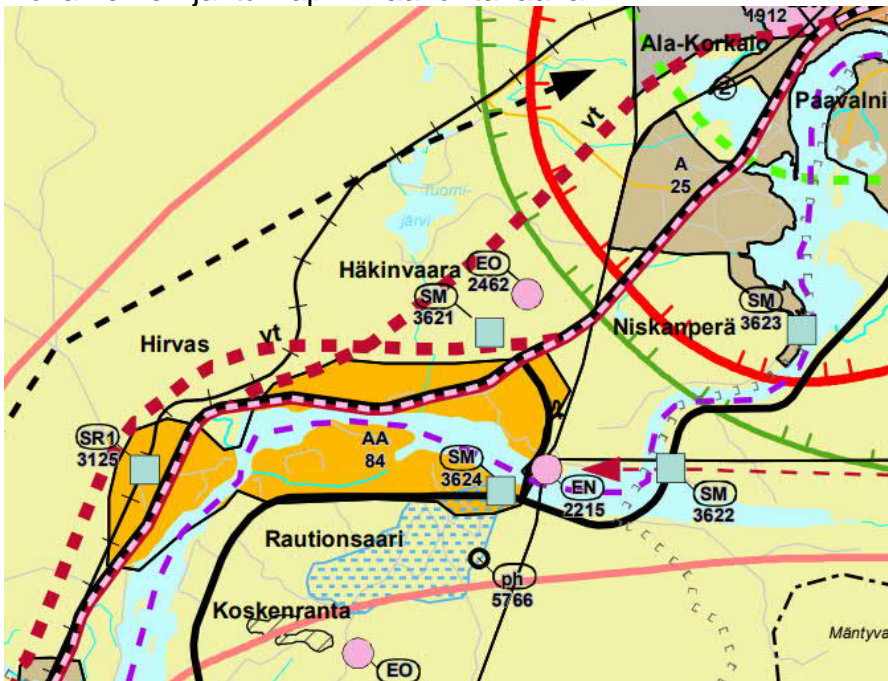
Hirvaan osayleiskaava on suoraan rakentamista ohjaava (MRL 44.1 § ja MRL 72.1 §) oikeusvaikutteinen yleiskaava

## SUUNNITTELUALUEEN NYKYTILANNE

Suunnittelualue on Hirvaan kylän keskeistä aluetta ja kyläkuvaa hallitsee alueen läpi kulkeva valtatie 4. Hirvaan alueella on runsaasti maankäyttöä ja paljon yksityistie- liittymiä valtatielle, mikä vaarantaa liikenneturvallisuu- tta alueella. Liikenneturvallisuu- den parantaminen onkin keskeisin tavoite valtatie 4 parantamishankkeessa Hirvaan kylän kohdalla.

## ALUETTA KOSKEVAT SUUNNITELMAT

Rovaniemen ja itä-Lapin maakuntakaava

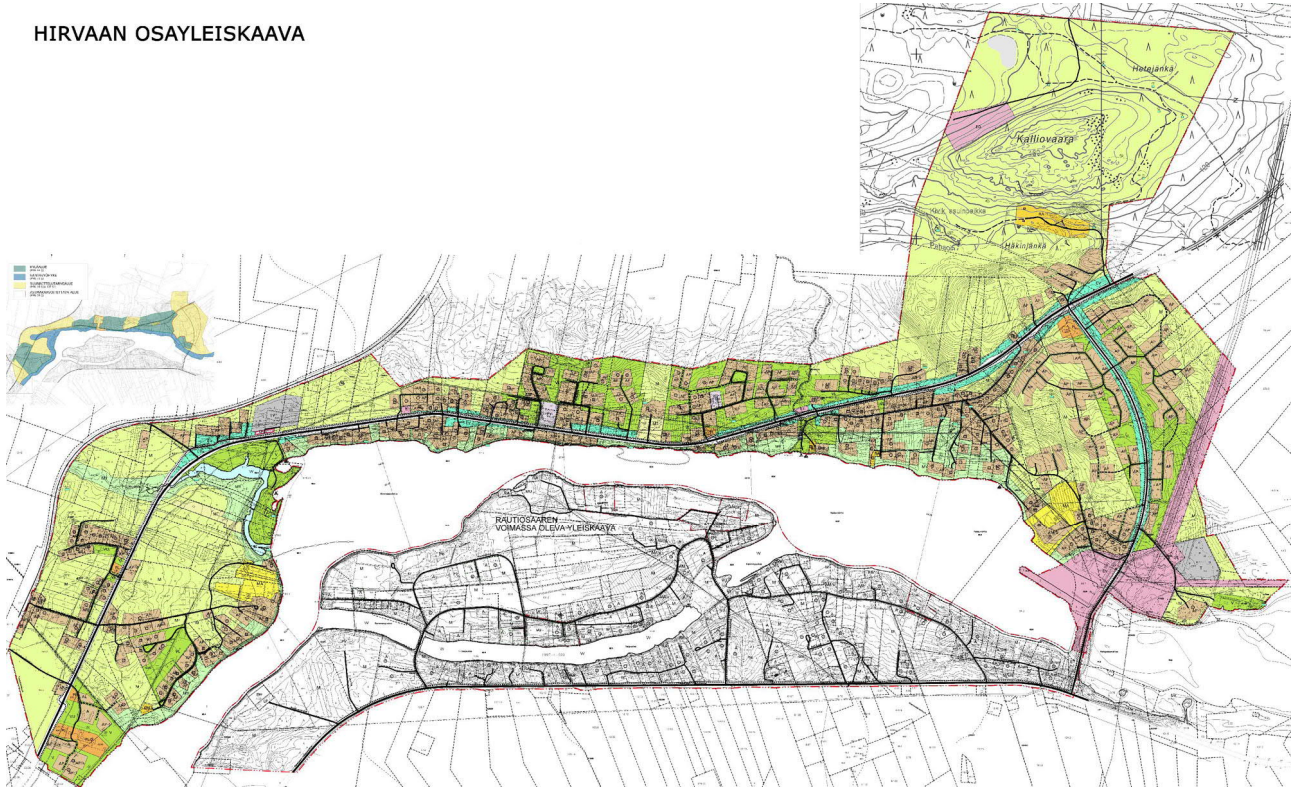


Kuva 3. Rovaniemen ja itä-Lapin maakuntakaava.

Suunnittelualue kuuluu vuonna 2022 voimaan kuulutettuun Rovaniemen ja itä-Lapin maakuntakaavan alueeseen. Alue on Hirvaan kyläaluetta AA84 ja maa- ja metsätalousaluetta M4513. Maakuntakaavassa on osoitettu ohjeelliset valtatie uudet linjausvaihtoehdot.

## Hirvaan osayleiskaava

HIRVAAN OSAYLEISKAAVA



**Kuva 4.** Hirvaan osayleiskaava.

Voimassa olevan Hirvaan osayleiskaavan on Rovaniemen kaupunginvaltuusto hyväksynyt 16.5.2011. Yleiskaavalla on pyritty ratkaisemaan asuinrakentamisen tarpeet Hirvaan kylän alueella. Häkinvaaran alueelle on kaupunginvaltuusto hyväksynyt yleiskaavamuutoksen 15.5.2023 §44. Hirvaan osayleiskaavassa ei ole varauduttu valtatieen siirtoon uuteen maastokäytävään.

## MAANOMISTUS

**Kuva 4.** Maanomistuskartta suunnittelualueelta. Vaaleanpunaisella olevat alueet ovat sekä kaupungin omistuksessa että hallinnassa. Valkoiset alueet ovat muun kuin Rovaniemen kaupungin omistuksessa.



Kuva 5. Kaupungin maaomaisuus.

## Asemakaava

Alueella ei ole voimassa olevia asemakaavoja.

## Valtakunnalliset alueidenkäyttötavoitteet

Valtioneuvoston päätöksen 14.12.2017 mukaisesti valtakunnallisten alueidenkäyttötavoitteiden ensisijaisena tarkoituksena on varmistaa valtakunnallisesti merkittävien asioiden huomioon ottaminen maakuntien ja kuntien kaavoituksessa sekä valtion viranomaisten toiminnassa. Valtioneuvoston päätös on tullut voimaan 1.4.2018. Valtakunnalliset alueidenkäyttötavoitteet koskevat yhdyskuntarakennetta, liikkumista, elinympäristön laatua, luonto- ja kulttuuriperintöä sekä luonnonvarojen käyttöä ja energiahuoltoa.

Tätä yleiskaavahanketta koskevat seuraavat em. päätöksen kohdat:

- 3.1 Toimivat yhdyskunnat ja kestävä liikkuminen
- 3.2 Tehokas liikennejärjestelmä
- 3.3 Terveellinen ja turvallinen elinympäristö
- 3.4 Elinvoimainen luonto- ja kulttuuriympäristö sekä luonnonvarat

Tavoitteiden toteutumisen tukee yhä tehokkaamman ja taloudellisemman yhdyskuntarakenteen kehittämistä. Sekä keskusta-alueiden että maaseudun taajamien ja kyläverkoston elinvoimaisuus ja kehittämismahdollisuudet lisääntyvät, kun yhdyskuntarakenteen kehittämisen lähtökohdalla on tavoitteiden mukaisesti hyvä saavutettavuus, tehokas ja turvallinen

liikennejärjestelmä, olemassa olevan rakenteen hyödyntäminen, asuntotuotannon riittävyys sekä terveellinen ja turvallinen elinympäristö.  
Valtatie 4:n kehittäminen tukee näitä tavoitteita.

## **LAADITTAVAT VAIHTOEHDOT**

Osayleiskaavan muutos laaditaan Hirvaan kylän eteläpään alueelle ja mahdollisesti muuallekin, riippuen mikä valtatie linjausvaihtoehdoista lopullisesti valitaan. Lopullinen yleiskaavaratkaisu muotoutuu valmisteilla olevan valtatie yleissuunnitelman sekä kaavatyön aikana vuorovaikutteisen suunnitteluprosessin, selvitysten, lähtöaineiston sekä valmisteluaineiston kautta.

## **OSAYLEISKAAVAN LAATIMINEN**

Osayleiskaavamuutoksen laatii Rovaniemen kaupunki.

- Suunnittelutyö laaditaan olemassa olevia selvityksiä sekä valtatie yleissuunnitelman uusia selvityksiä hyödyntäen.
  - Hirvaan osayleiskaavan selvitykset
  - Valtatie 4:n Hirvas-Alakorkalo yleissuunnitelman selvitykset

## **VAIKUTUSTEN ARVIOINTI**

Kaavan vaikutuksia arvioidaan maankäyttö- ja rakennuslain yleisten säästöjen sekä erityisesti 39 § (yleiskaavan sisältövaatimukset) edellyttämällä tavalla. Vaikutusten selvittämisen tarkoituksena on jo suunnittelun aikana saada tietoa suunnitteluratkaisujen merkityksestä ja siten parantaa lopullisen suunnitelman laatua. Valtatie yleissuunnittelun yhteydessä hankkeen vaikutuksia arvioidaan erittäin laaja-alaisesti, jotka huomioidaan myöskin kaavatyössä.

## **OSALLISET JA VUOROVAIKUTUS**

Kaavan osallisia ovat maanomistajat ja ne, joiden asumiseen, työntekoon tai muihin oloihin kaava saattaa huomattavasti vaikuttaa, sekä viranomaiset ja yhteisöt, joiden toimialaa suunnittelussa käsitellään (MRL 62 §).

Osallisille ja kunnan jäsenille varataan mahdollisuus osallistua kaavan valmisteluun, arvioida kaavan vaikutuksia sekä lausua kirjallisesti tai suullisesti mielipiteensä asiasta (MRL 62 §).

Suunnittelun edellyttämä viranomaisyhteistyö järjestetään suunnittelutyön aikana.

### **Tunnistetut osalliset:**

Viranomaiset ja luottamuselimet

- Lapin ELY-keskus
- Väylävirasto
- Lapin liitto
- Lautakunnat

Kaava-alue ja sen ympäristö

- Kaava-alueen maanomistajat ja – haltijat
- Kaava-alueeseen rajoittuvien kiinteistöjen maanomistajat ja -haltijat
- Kyläyhdistykset

Muut

- Napapiirin Energia ja Vesi Oy
- Rovakaira Oy
- Paliskuntain yhdistys
- muut asukkaat ja kaupunkilaiset

## **SUUNNITTELUN VAIHEET**

### **Käynnistysvaihe**

Osallistumis- ja arviointisuunnitelma asetetaan nähtäville kahden viikon ajaksi (vähintään 14 pv), jolloin osallisilla on mahdollisuus esittää mielipiteensä. Nähtävillä olostä ilmoitetaan kuulutuksella Lapin Kansassa, kaupungin internet sivuilla ja virallisella ilmoitustaululla.

### **Valmisteluvaihe**

Yleiskaavan muutosluonnos asetetaan yleisesti nähtäville (vähintään 14 pv), jolloin osallisilla on mahdollisuus esittää mielipiteensä. Nähtävillä olostä ilmoitetaan Lapin Kansassa, kaupungin internet sivuilla sekä kaupungin virallisella ilmoitustaululla.

### **Ehdotusvaihe**

Yleiskaavan muutosehdotus asetetaan julkisesti nähtäville (vähintään 30 pv) sekä pyydetään tarvittavat lausunnot. Kaikilla osallisilla on mahdollisuus esittää muistutus kaavaehdotuksesta. Nähtävillä olostä ilmoitetaan kirjeitse kaava-alueen ulkopaikkakuntalaisille maanomistajille sekä kuulutuksella Lapin Kansassa, kaupungin internet sivuilla ja kaupungin virallisella ilmoitustaululla.

### **Hyväksymisvaihe**

Yleiskaavan muutoksen hyväksyy kaupunginvaltuusto kaupunginhallituksen esityksestä.

## **PALAUTTEEN ANTAMINEN**

Kirjalliset mielipiteet osallistumis- ja arviointisuunnitelmasta (OAS) ja kaavaluonnoksesta sekä muistutukset kaavaehdotuksesta toimitetaan Rovaniemen kaupunginhallitukselle osoitteeseen: **Rovaniemen kaupungin kirjaamo, PL 8216, 96101 Rovaniemi.**

Yleissuunnitelman etenemiseen voi tutustua väyläviraston sivuilla osoitteessa:

<https://vayla.fi/vt-4-parantaminen-valilla-hirvas-alakorkalo-rovaniemi>



## YHTEYSHENKILÖT

Markku Pyhäjärvi  
kaavoituspäällikkö  
016-322 8927, [etunimi.sukunimi@rovaniemi.fi](mailto:etunimi.sukunimi@rovaniemi.fi)

Petteri Lampi  
Kaavasuunnittelija  
016-3228918, 040 5046755  
[etunimi.sukunimi@rovaniemi.fi](mailto:etunimi.sukunimi@rovaniemi.fi)



# Rovaniemi

### TEKNISET PALVELUT / KAAVOITUS

PL 8216, 96101 Rovaniemi  
Käyntiosoite: Mäntyvaarantie 2  
[www.rovaniemi.fi](http://www.rovaniemi.fi)

KAAVOITUSPROSESSI		
ALOITE	Rovaniemen kaupunki	8/2024
KAUPUNGINHALLITUS	kaavoituspäätös	9.9.2024
VIREILLETULO	nähtävilläpito, mahdollisuus jättää mielipide	9/2024
VALMISTELUVAIHE	kaavaluonnos nähtävillä, mahdollisuus jättää mielipide	1/2025
KAUPUNGINHALLITUS	päätös ehdotuksen nähtäville asettamisesta	2025
EHDOTUSVAIHE	kaavaehdotus nähtävillä, mahdollisuus jättää muistutus	2025
KAUPUNGINHALLITUS	esitys kaupunginvaltuustolle	2025
KAUPUNGINVALTUUSTO	kaavaehdotuksen hyväksyminen	2025
MUUTOKSENHAKUAIKA	mahdollisuus valittaa Pohjois-Suomen hallinto-oikeuteen	30 vrk